



L'ACCUEIL DES VOLONTAIRES



natagora

ASPECT INTERPERSONNEL

Accueillir un nouveau volontaire n'est pas une mince affaire. Au-delà du contenu, de la structure et des activités que nous proposons, il y a l'aspect interpersonnel. La nouvelle personne a son bagage, ses attentes, ses envies, son humour. Il faut l'accueillir, composer avec elle et l'intégrer dans notre équipe. Cela requiert des aptitudes sociales comme l'empathie, l'ouverture d'esprit, l'assertivité, la capacité d'écoute, l'intelligence émotionnelle, ...

Priorisons la forme de l'accueil. Accueillir la nouvelle recrue **avec le sourire** est, en quelques sortes, la base des futures actions. Plusieurs études démontrent qu'il suffit de 30 secondes pour formuler un jugement clair et définitif lors d'un entretien d'embauche. D'où l'importance de la première impression...

*La pierre n'a point d'espoir d'être autre chose qu'une pierre.
Mais, de collaborer, elle s'assemble et devient temple.
Antoine de St Exupéry*

MODUS OPERANDI

Voici quelques idées de méthodes d'accueil réalisées par certains groupes : invitation à la prochaine activité, aller boire un verre, formulaire personnalisé pour préciser les attentes, séances d'informations collectives, promenade personnalisée près du domicile du nouveau volontaire, ...

Si vous invitez la nouvelle personne à une réunion, veillez à bien faire le tour des présentations, à ne pas la submerger d'informations et à vous assurer que tout le monde comprenne bien de quoi on parle.

Il n'y a pas qu'une seule et bonne manière d'accueillir les nouvelles recrues, les réalités de chaque groupe sont différentes. Les méthodes varient en fonction du nombre de demandes, de la taille du groupe, des moyens humains à disposition etc. **L'important est de trouver la méthode qui convient au mieux à la fois au groupe et aux nouveaux volontaires.**

[Rapport sur l'accueil des volontaires](#)

LES ROLES

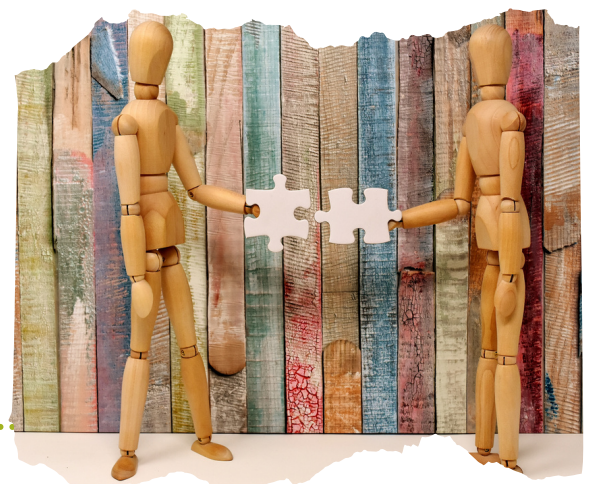
Chaque groupe est constitué de différents « rôles ». **Trouver son rôle** en fonction de ses préférences et du temps que l'on souhaite investir, **c'est aussi prendre sa place** au sein du groupe. Il y a des rôles classiques clairement identifiés par l'association : présidence, trésorerie, secrétariat, gestionnaire, ...

Ainsi que des rôles plus modernes qui naissent en fonction de nouveaux besoins : webmaster, accueil des nouveaux, mails, ...

[Fiches sur les fonctions](#)

On peut partager le même rôle pour ne pas devoir l'endosser tout seul. On peut créer de nouveaux rôles en fonction des besoins, organiser des tournantes, changer de rôles, ...

Veiller cependant à être attentif par rapport au temps que la nouvelle personne souhaite investir, afin d'éviter qu'elle ne prenne un rôle trop lourd à porter.



natagora

Des questions? volontariat@natagora.be



L'ACCUEIL DES VOLONTAIRES



LES ACTIVITES

Quelles sont les attentes du nouveau volontaire ? Est-il possible de faire correspondre les attentes des uns et des autres ? C'est une bonne première approche, surtout quand la nouvelle recrue sait exactement ce qu'elle veut et que le reste ne l'intéresse pas. Quand elle ne sait pas trop ce qu'elle veut ou quand elle est ouverte à beaucoup de choses, on peut lui expliquer nos différentes activités.

Il est cependant utile d'insister sur le fait que Natagora est une asbl d'éducation permanente et non une structure immuable. Chaque volontaire est acteur de changement. Les projets et activités sont créés par et pour les volontaires. Les nouvelles idées en lien avec la biodiversité restent les bienvenues. Outils à disposition pour connaître les activités Natagora :

Gestions et réserves naturelles

Réserves naturelles + coordonnées de contact

Chantiers de gestion

Activités des régionales, pôles et groupes de travail

Agenda

Groupes locaux

Rapports illustrés

Pages Facebook 

Equipes workplace 



LA STRUCTURE DE NATAGORA



Chaque volontaire doit, tôt au tard, faire face à la structure de Natagora. Comprendre comment Natagora fonctionne, qui fait quoi et quelles sont les valeurs et missions est incontournable.

En fonction de la situation il peut cependant être utile de « doser » l'information pour ne pas submerger la nouvelle personne.

Fonctionnement Natagora



natagora

Natagora asbl Traverse des Muses 1 5000 Namur
www.natagora.be volontariat@natagora.be 081 390 724